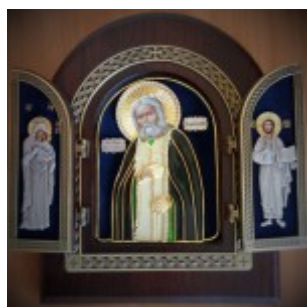


Сербские иконы

Дорогие братья и сестры!

В иконной лавке нашего храма можно приобрести иконы, привезенные по благословию Святейшего Патриарха Сербии Иринейя из братской православной Сербии.



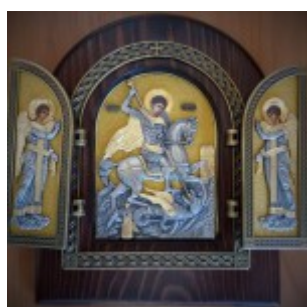
Икона
преподобного
Серафима,
Саровского
чудотворца



Икона
Архистратига
Михаила



Иконы
преподобного
Сергия
Радонежского и
блаженной Матроны
Московской



Икона
великомученика
Георгия
Победоносца



Иконы
Живоначальной
Троицы и
преподобного
Серафима,
Саровского
чудотворца

Сербская иконография

В Сербии, в отличие от Болгарии и России, ранняя иконопись была преимущественно в технике фрески. Такие изображения охотно размещались по сторонам алтарной преграды. Тематика этих изображений весьма разнообразна.

Ведущие монастыри имели в Сербии свои иконописные школы. Одна из самых значительных школ находилась в Дечанах, где сохранилось много старых сербских икон.

Одно из направлений сербской средневековой иконописи можно назвать грекофильским. Тонкий рисунок и миниатюрная техника письма икон этого направления сближают их с произведениями греческих мастеров. Но одновременно существовало и другое течение. Принадлежавшие к нему мастера продолжали писать «по старинке» и культивировали примитивный строй форм. Это архаизирующее течение особенно усилилось к середине XIV века, когда разрыв царя Душана с Византией способствовал оживлению местных центров и активизировал деятельность македонских и приморских мастеров.

Очень близкие по стилю к фрескам дечанского храма, иконы датируются серединой XIV века. В сербской иконописи второй половины XIV столетия, как и в современной ей византийской, намечается усиление сухости трактовки и кристаллизация стандартных иконописных приемов. Но мастера моравской школы продолжали писать в более свободной манере.

Сербская школа живописи оказала сильнейшее воздействие на соседние области в силу богатства ее иконографии и доступности ее простонародных форм, пользовавшихся успехом в монастырской среде, для которой утонченный художественный язык Византии часто оказывался слишком сложным. Влияния сербской живописи видны даже в росписях отдельных церквей в Кастории и метеорских монастырей в Фессалии, в живописи румынской церкви св. Николая в Куртя де Арджеш (середины XIV века) и Ковалевской церкви в Новгороде (1380).

Эти же влияния, несомненно, во многом определили собою стиль афонских фресок начала XIV века, особенно Хиландара. Именно из Сербии Афон черпал тот богатейший репертуар иконографических типов, которые легли в основу процветавшего на её почве монастырского искусства.

По материалам сайта: <http://ikona.spb.ru>